



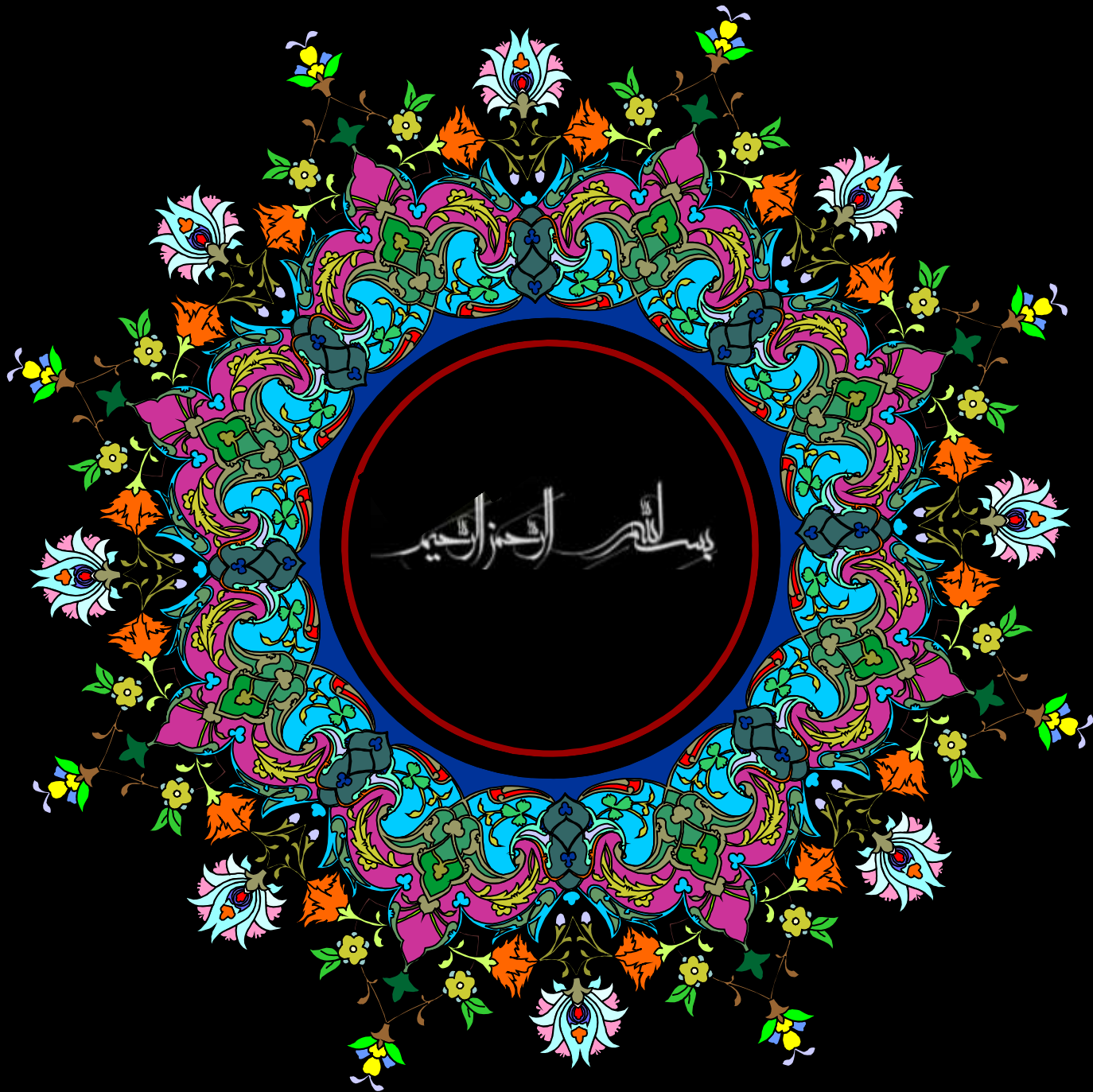
معاونت علمی و فناوری شبکه دانش کشاورزی سلسله برنامه‌های ویدیو کنفرانس انتقال دانش به روز در گستره ملی بخش کشاورزی

عنوان سخنرانی

بررسی وضعیت آفات و بیماری‌های مهم سیب زمینی در کشت تاخیری سیب زمینی
سخنران:

دکتر خسرو پرویزی (پژوهشگر مروجان ارشد کار گروه باغبانی)
عضو هیئت علمی مرکز تحقیقات و آموزش کشاورزی و منابع طبیعی استان همدان
تاریخ و زمان ارائه

۲۵ تیر ۱۴۰۱ - ساعت ۸:۳۰





وَ هُوَ الَّذِي أَنْزَلَ مِنَ السَّمَاءِ مَاءً فَأَخْرَجْنَا بِهِ نَبَاتَ كُلِّ شَيْءٍ فَأَخْرَجْنَا مِنْهُ خَضِرًا نُخْرِجُ
 مِنْهُ حَبًّا مُتَرَاكِبًا وَمِنَ النَّخْلِ مِنْ طَلْعِهَا قِنْوَانٌ دَانِيَةٌ وَجَنَّاتٍ مِّنْ أَعْنَابٍ وَالزَّيْتُونَ وَالرُّمَّانَ
 مُشْتَبِهًا وَغَيْرَ مُتَشَابِهٍ ۚ انظُرُوا إِلَىٰ ثَمَرِهِ إِذَا أَثْمَرَ وَيَنْعِهِ ۗ إِنَّ فِي ذَٰلِكُمْ لَآيَاتٍ لِّقَوْمٍ
 يُؤْمِنُونَ ﴿٩٩﴾

و اوست کسی که از آسمان، آبی فرود آورد؛ پس به وسیله آن از هر گونه گیاه
 برآوردیم، و از آن [گیاه] جوانه سبزی خارج ساختیم که از آن، دانه‌های متراکمی
 برمی‌آوریم، و از شکوفه درخت خرما خوشه‌هایی است نزدیک به هم. و [نیز] باغهایی
 از انگور و زیتون و انار -همانند و غیر همانند- خارج نمودیم. به میوه آن چون ثمر دهد
 و به [طرز] رسیدنش بنگرید. قطعاً در اینها برای مردمی که ایمان می‌آورند
 نشانه‌هاست. (۹۹)

✓ با توجه به محدودیت ریزش های جوی و همچنین تغییرات محسوس جوی در سال های اخیر (کاهش بارش، افزایش بیشینه دما و میزان تبخیر و تغییر طول فصل رشد) از طرفی نیاز بالای آبی محصول سیب زمینی که جزو مهمترین محصولات زراعی می باشد، ناگزیر می بایستی روش هایی اتخاذ شود که هم بهره‌وری مطلوب از منابع آبی موجود حاصل شده و همچنین به پایداری تولید این محصول که قابلیت های بالایی در کشت و تولید آن در کشور وجود دارد، خدشه و صدمه‌ای وارد نشود.

✓ یکی از راهکارهای اصلی به زراعی در سازگاری با شرایط جدید و بهره‌وری بهتر از منابع تولید اصلاح الگوی کشت با تغییر تاریخ کاشت می باشد که به طریقی می تواند منتج به گذر از شرایط خطر و افزایش توان رقابتی گیاه بشود.

✓ در کشت تابستانه بیش از ۵۰ درصد از کشت ارقام، شامل ارقامی نظیر آگریا، جلی و بانبا، فونتانه با طول دوره رشد بیش از ۱۲۰ روز ضمن اینکه این ارقام از پتانسیل و ظرفیت کافی در عملکرد برخوردار نیستند. با برخورداری از دوره رشد بالا به طور معمول به دو تا ۳ نوبت بیشتر از ارقام مشابه نظیر آریندا، اینوا، سائته، پریمیر، فرسکو و... با طول دوره رشد ۹۰ و تا ۱۰۰ روزه نیاز به آبیاری دارند.

✓ کشت سیب زمینی در اواسط خرداد و اوایل تیر منجر به مصادف شدن دروه رشد و غده سازی با اوج زمان تبخیر و تعرق در گیاه سیب زمینی میشود. ضمن اینکه رطوبت نسبی هوا در منطقه به زیر ۱۰ درصد افت میکند. این عوامل ضمن اینکه گیاه را مستعد تنش میکند، از میزان کارآیی مصرف اب و بهره وری آب در سیب زمینی به شدت میکاهد.

در این خصوص تاریخ کشت های معمول از اواسط خرداد تا اوایل تیر به اواخر تیر و اوایل مرداد منتقل شوند.

۱ مرداد



۱ مرداد



۱۰ مرداد



۱۵ مرداد



۲۰ مرداد



۱ شہریور



۱ شہریور



۱۰ شہریور



۱۵ شہریور



۱ مهر





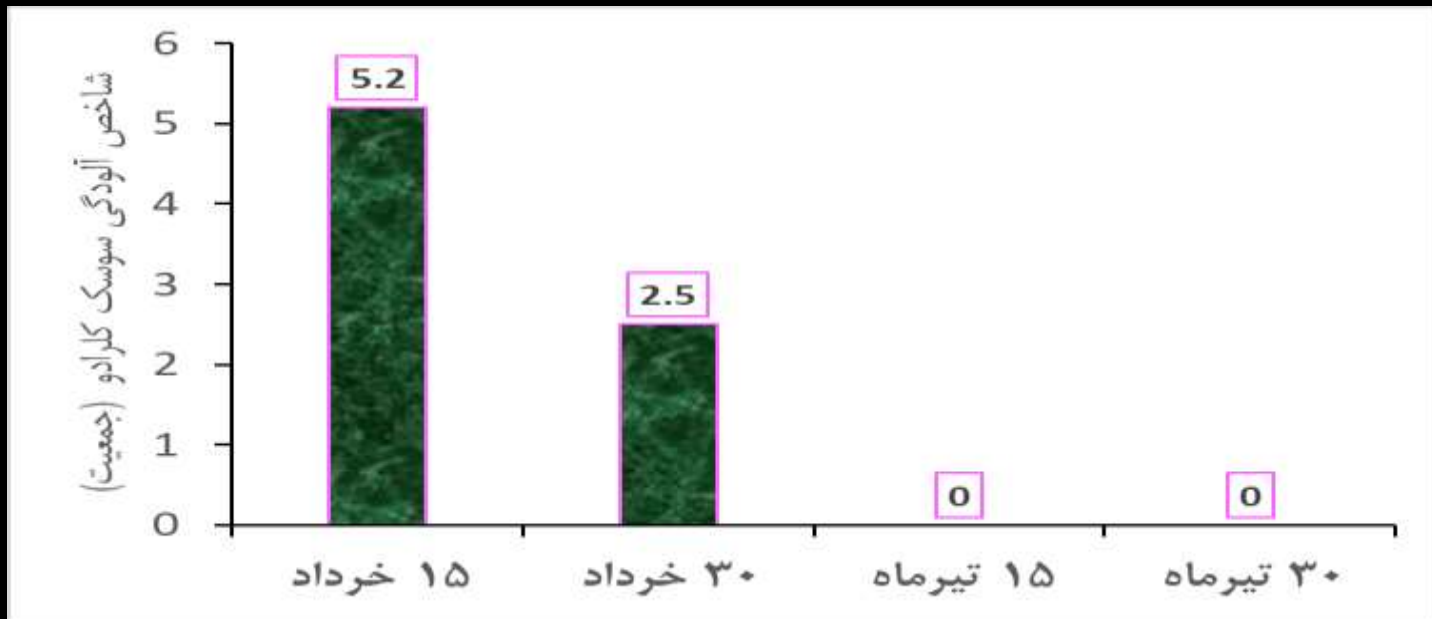
- مقایسه زمان شروع جوانه زنی کشت تاخیری (سمت چپ) و پوشش کامل (سمت راست) در تاریخ کشت معمول سیب زمینی

وضعیت جمعیت و خسارت آفات مهم
سیب زمینی در کشت تاخیری



تغذیه از برگها توسط پوره های سوسک کلرادو

حشره کامل سوسک کلرادو و تخم گذاری

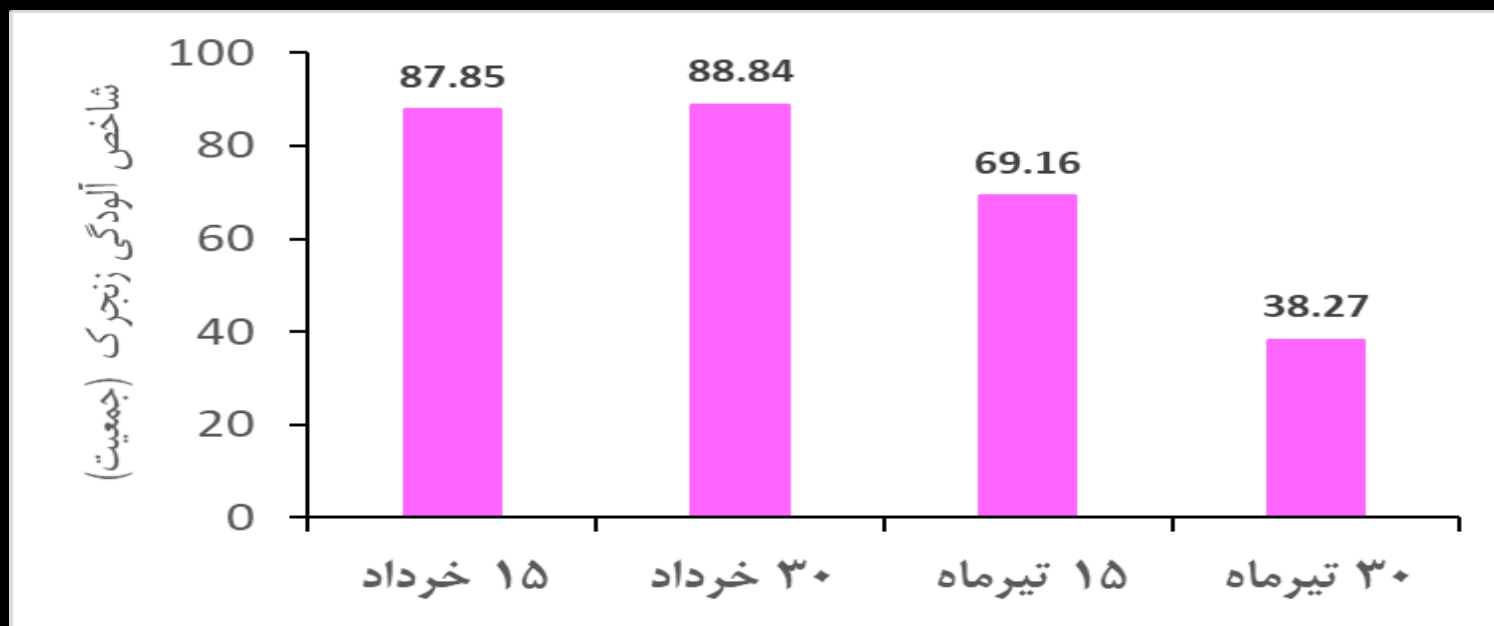




آثار گیاه سوزی ناشی از خسارت زنجبرک
سیب زمینی روی برگ سیب زمینی



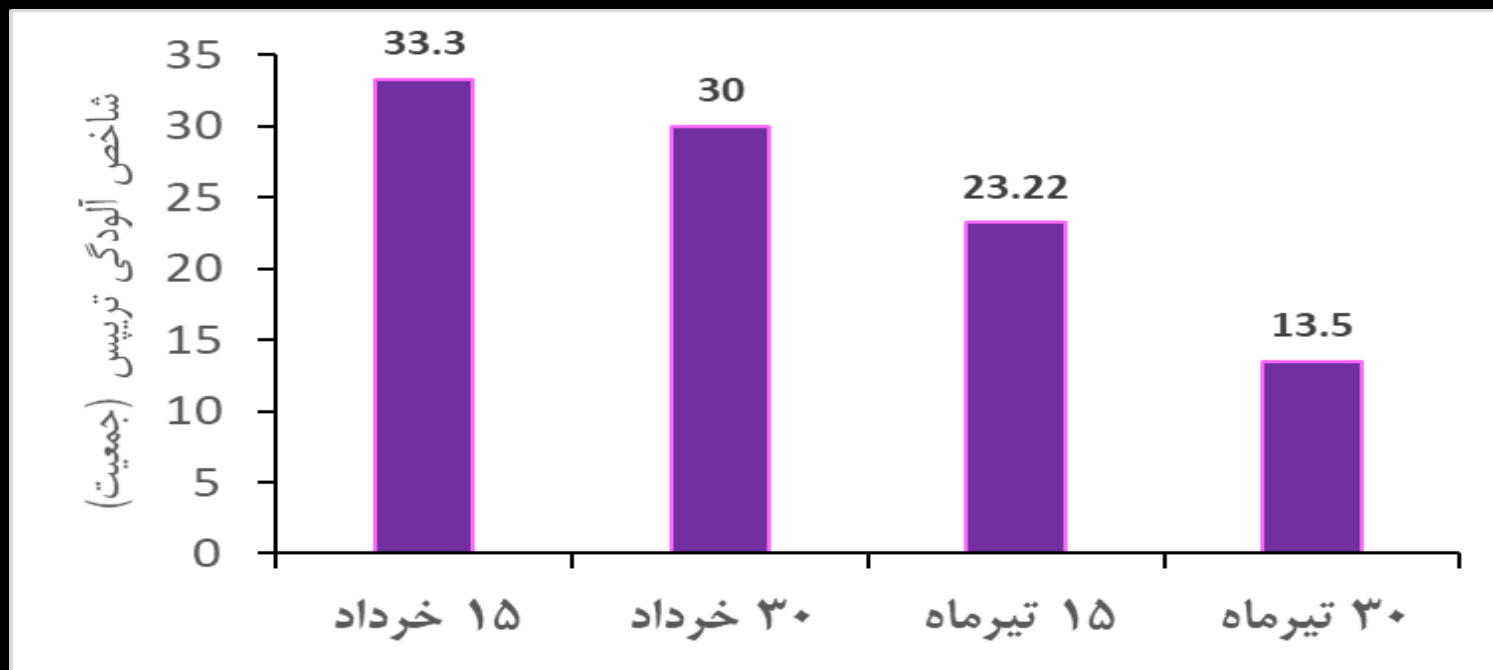
حشره کامل زنجبرک سیب زمینی و ۵
سن پورگی





نقاط ریز نقره‌ای رنگ در سطح زیرین برگ سیب زمینی ناشی از تغذیه تریپس

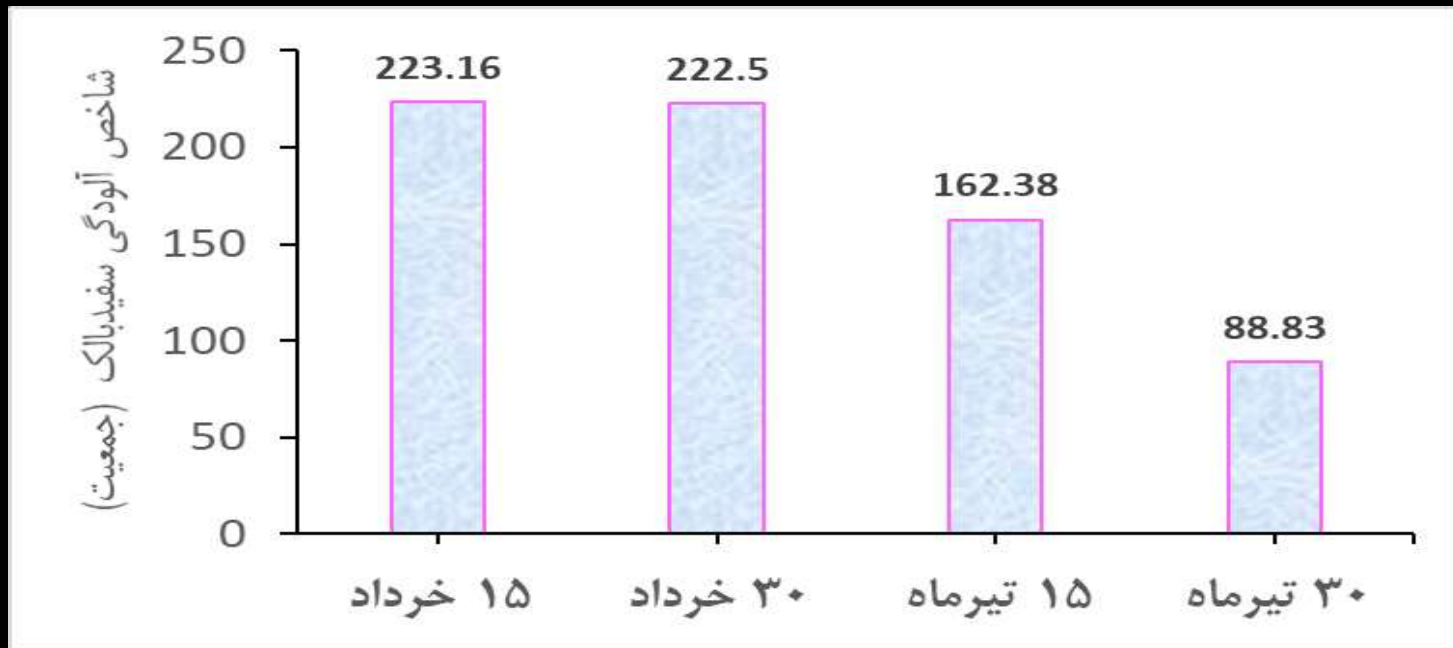
پوره و حشره کامل تریپس سیب زمینی





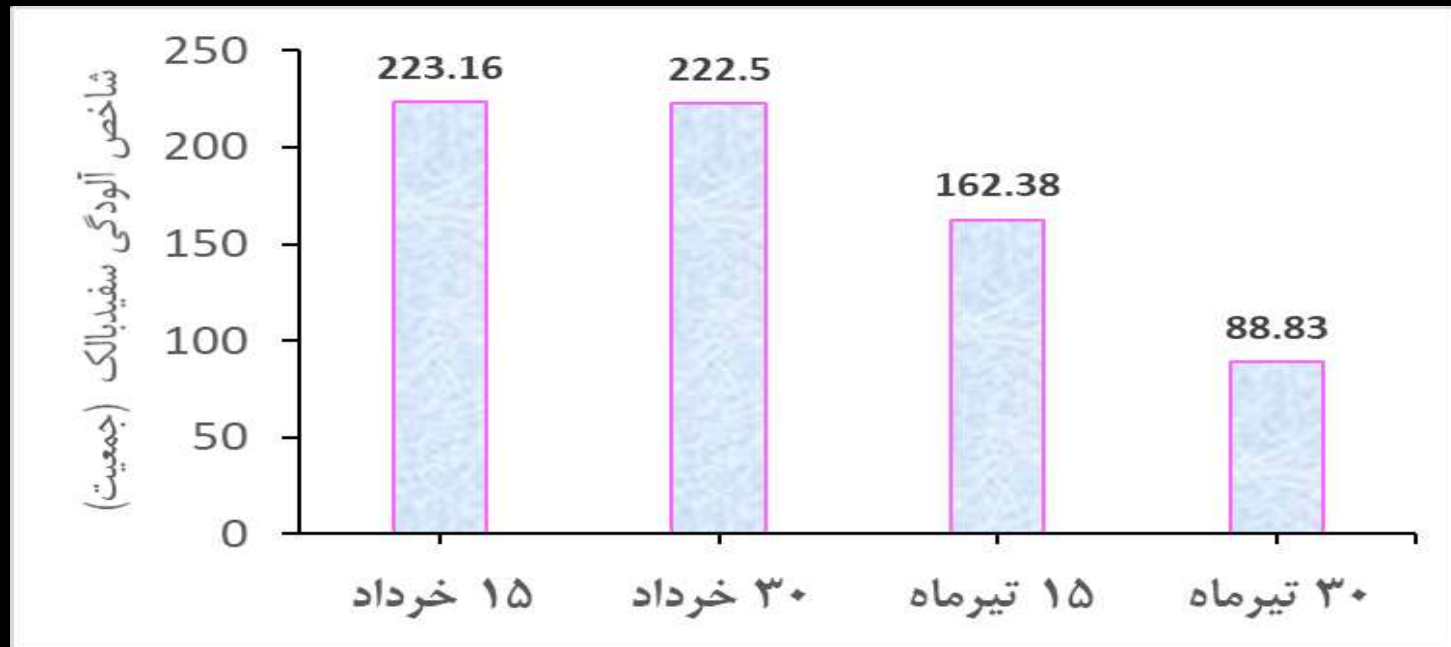
حشرات کامل و خسارت آنها بر برگ
سیب زمینی

تراکم جمعیت پوره های سفیدبالک بر
برگ سیب زمینی

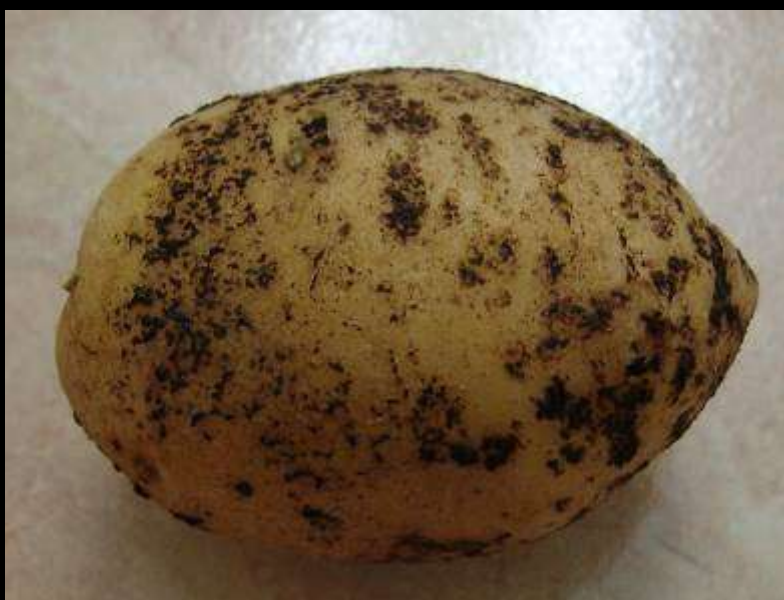




کنه تار عنكبوتی و تخم گذاری پراکنده آن در سطح زیرین برگ



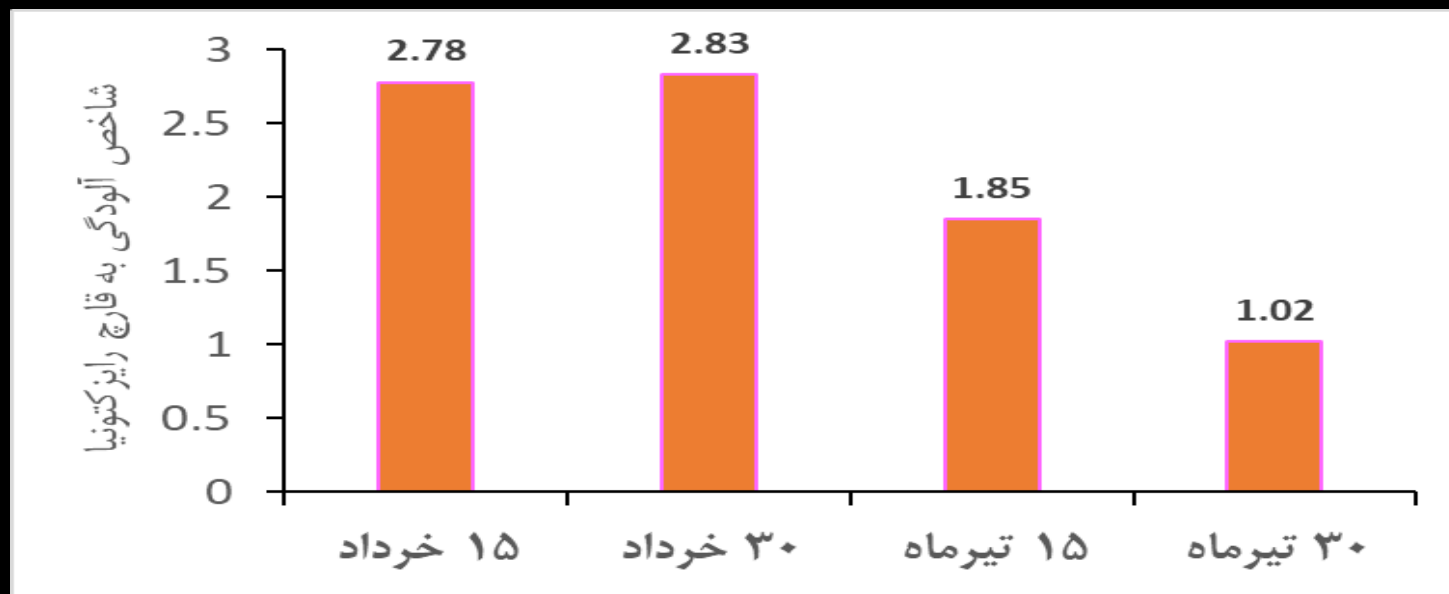
نتایج حاصل از ارزیابی دو ساله در
کشت تاخیری سیب زمینی بر خسارت
بیماریهای مهم سیب زمینی



تجمع اسکروت‌های قارچ عامل بیماری
شانکر رایزوکتونیا بر غده سیب زمینی



زخم‌ها و شکاف‌های طولی ایجاد شده بر روی ساقه
سیب زمینی ناشی از بیماری شانکر رایزوکتونیا

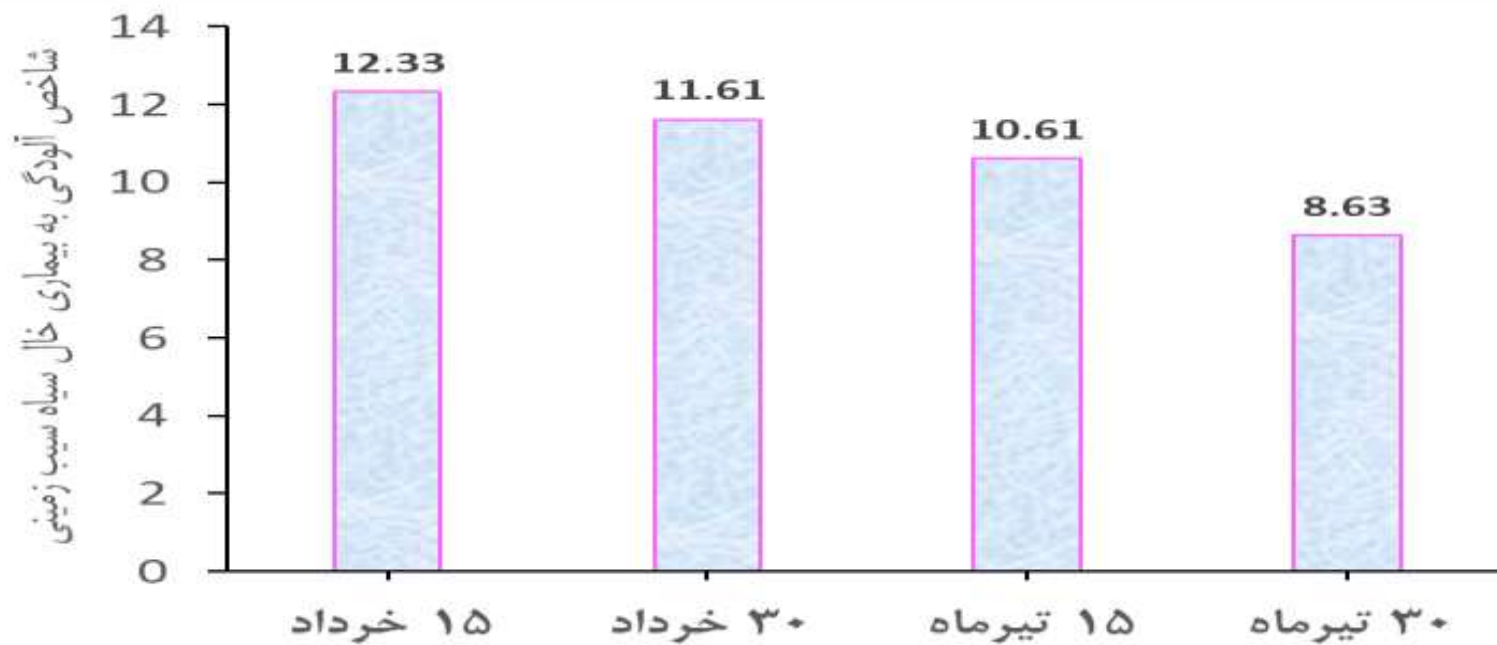


❖ روش‌های مدیریتی در کنترل و پیشگیری از خسارت شانکر رایز و کتونایی در محصول سیب زمینی

<p>دوره تناوب حداقل سه ساله با گندم و جو و یا ذرت</p>	<p>تناوب</p>
<p>در بهار با استفاده از ارزن، سورگوم و یا خانواده شلغم</p>	<p>گیاه پوششی</p>
<p>پرهیز از کشت در خاک سرد و سنگین، خاکی با مواد آلی پوسیده شده</p>	<p>خاک (تاریخ کاشت)</p>
<p>غده‌های جوانه دار شده و بیدار شده مناسب کشت هستند</p>	<p>وضعیت فیزیولوژی غده‌ها</p>
<p>استرس گرما و خشکی مساعد گسترش بیماری است</p>	<p>استرس</p>
<p>تا کنون رقم مقاومی معرفی نشده است</p>	<p>رقم مقاوم</p>

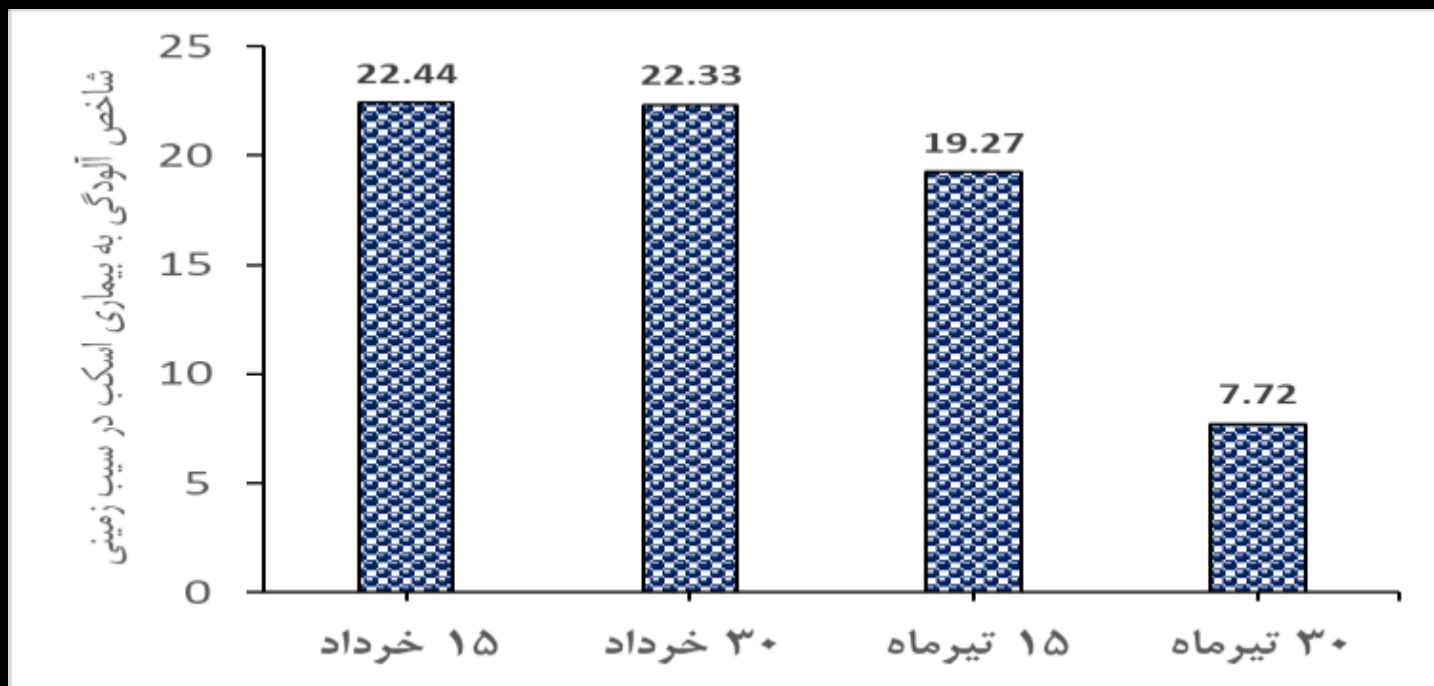


مراحل پیشرفت بیماری خال سیاه بر روی ساقه سیب زمینی





علائم بیماری اسکب (جرب) بر روی غده سیب زمینی



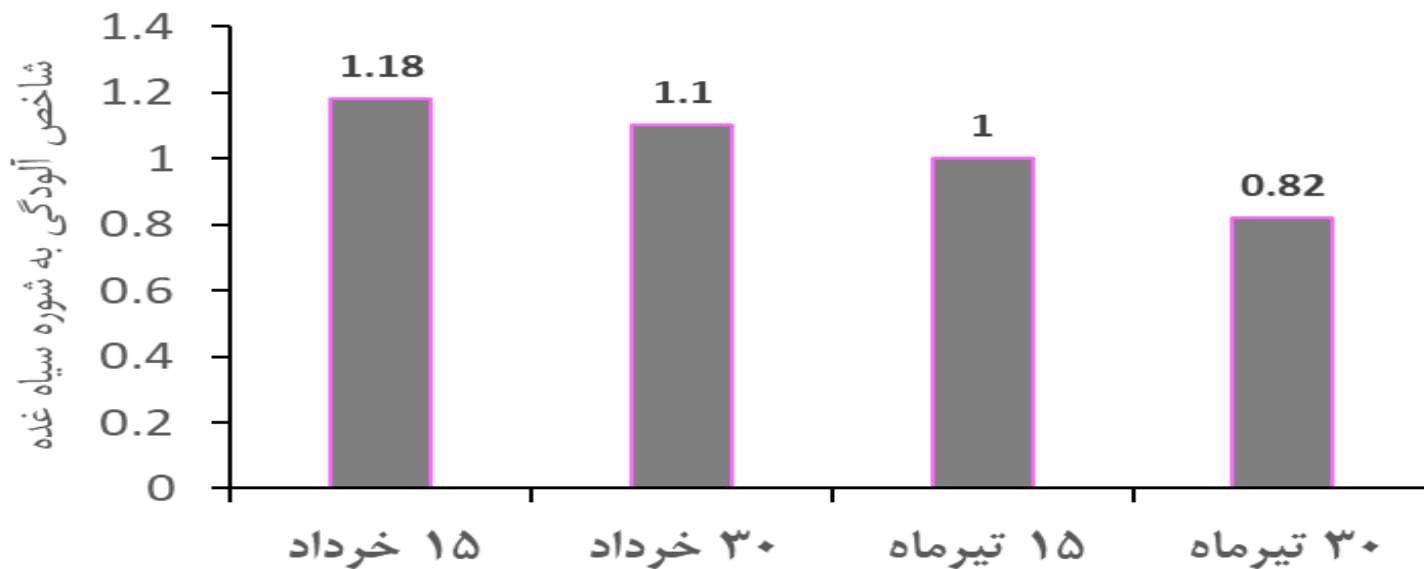
❖ روش‌های مدیریتی در کنترل و پیشگیری از خسارت اسکب باکتریایی در محصول سیب زمینی

تناوب	وارد کردن محصولاتی نظیر ارزن، چاودار، یولاف، سویا و ذرت در کنترل بیماری موثر است در مقابل تناوب سیب زمینی با شلغم، تربچه، اسفناج، چغندر قند و هویج به توسعه بیماری کمک میکند
گیاه پوششی	کشت گیاهان پوششی کلزا خردل و منداب و نقش آنها در تولید مواد بیولوژیکی تدخینی
خاک	پرهیز از کشت در خاک سبک با pH قلیایی و حتی خنثی
مدیریت مزرعه و رقم مقاوم	این بیماری معمولاً یک بیماری مدیریتی بوده و آبیاری نامناسب با ایجاد تنش و نیز تغذیه نامتعادل با مصرف کم و زیاد ازت، عدم کنترل علف‌های هرز و دیگر اقدامات مدیریتی نامناسب به توسعه و انتشار بیماری کمک می‌کند، درجات متفاوتی از مقاومت در ارقام



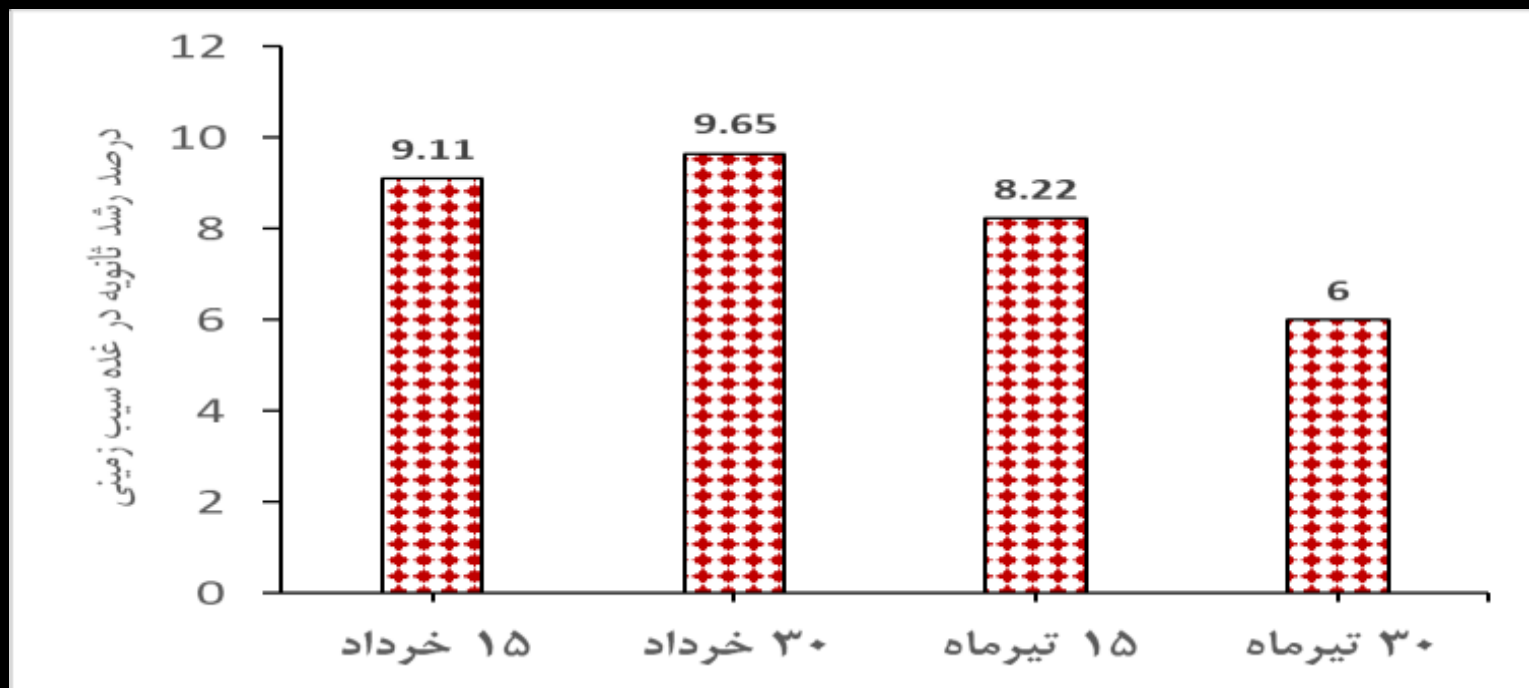
ATA © Dream Copyright

علائم بیماری شوره سیاه بر غده های سیب زمینی



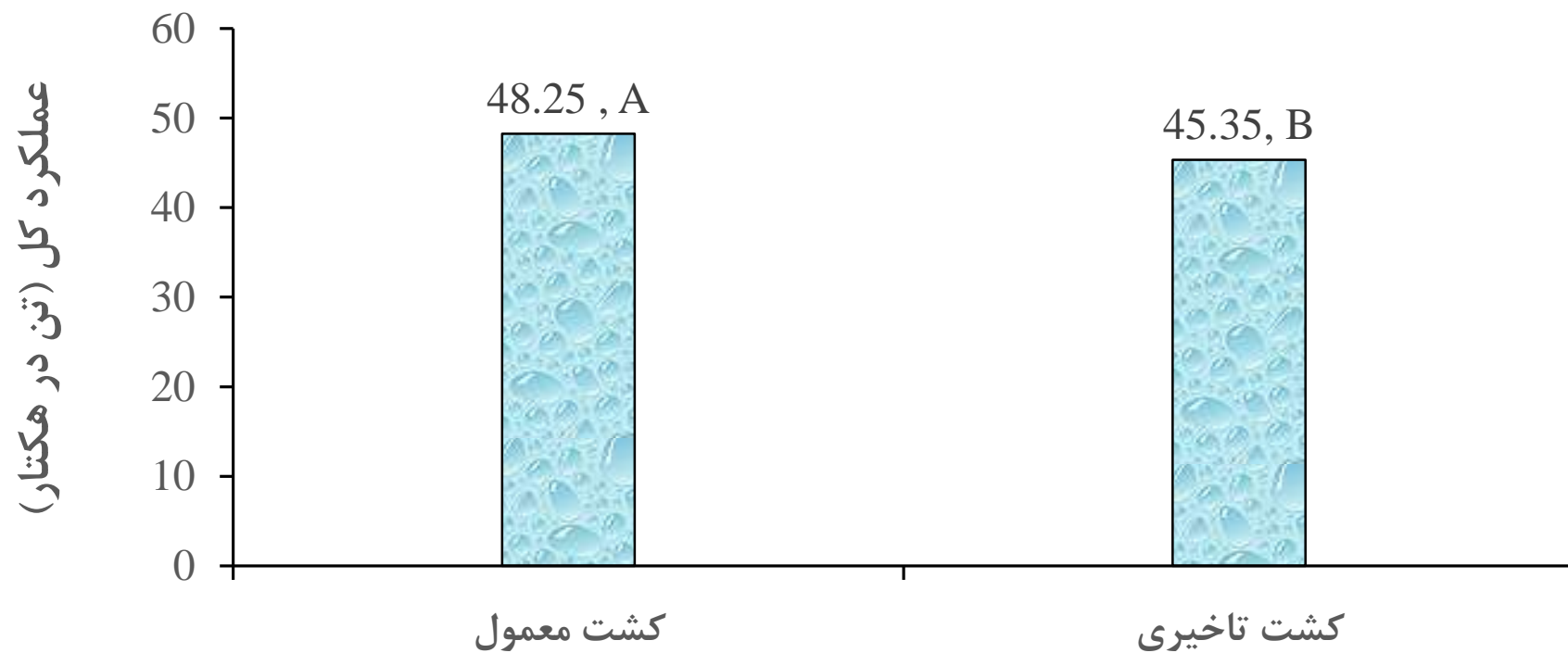


بدشکی و تشکیل غده های ثانویه سیب زمینی

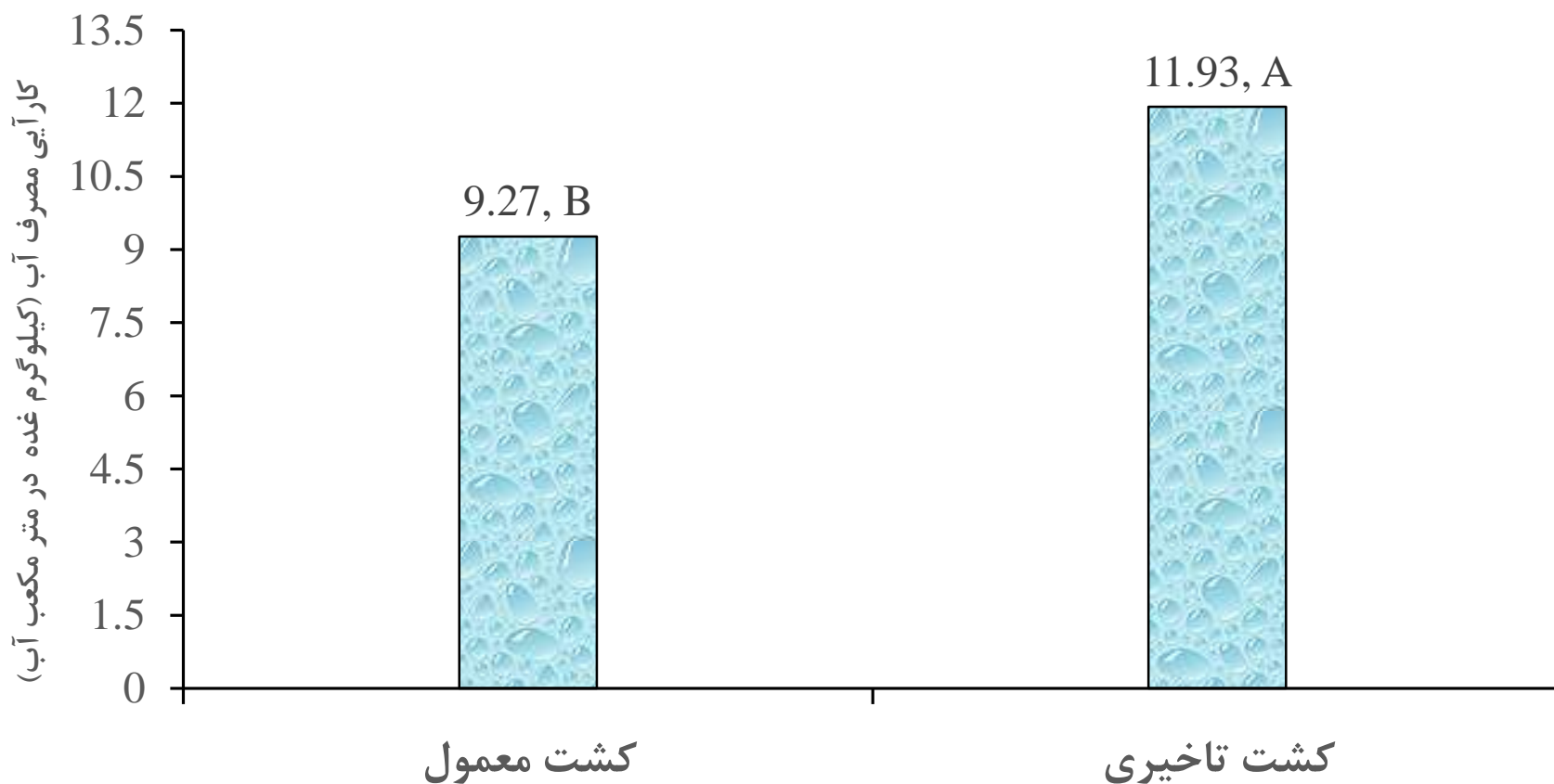




نتایج حاصل از ارزیابی دو ساله در
کشت تاخیری سیب زمینی بر عملکرد و
بهره وری مصرف آب در سیب زمینی



مقایسه میانگین عملکرد در دو تاریخ کشت معمول و با تاخیر در رقم سانته



مقایسه کارایی مصرف آب در دو تاریخ کشت معمول و با تاخیر در رقم سانته

✓ مصرف آب در کشت معمول ۵۲۰۰ مترمکعب در هکتار
مصرف آب در کشت تاخیری ۳۸۰۰ مترمکعب در هکتار

❖ مشخص شد که با تأخیر در کاشت سیب زمینی در استان همدان، مرحله بحرانی از رشد سیب زمینی (ذخیره سازی در غده) با افزایش ناگهانی دما در استان (تیر و اوایل مرداد) مصادف نشده و بنابراین نیاز آبی سیب زمینی نیز کاهش می یابد. در عین حال از میزان خسات آفات و بیماریهای مهم و همچنین علفهای هرز (گل جالیز) نیز کاسته می شود.

❖ در کشت تاخیری رقم سانته، کاهش جزیی در عملکرد (۶ درصد) با افزایش قابل توجه در راندمان آب آبیاری (۲۲/۲۳ درصد) جبران شده و در مجموع میتواند منجر به صرفه جویی به میزان ۲۰ تا ۲۵ درصد در میزان مصرف آب بشود.

❖ در ارقام دیررس با طول دوره رشد بالاتر از ۱۲۰ روز امکان برخورد اواخر دوره رشد با سرمای اواخر مهر و آبان وجود دارد. بنابراین ممکن است پوست گیری به خوبی انجام نشده و غده های تولیدی در انبار دچار مشکل شوند.

با سپاس فراوان از
حضور و توجه شما





معاونت علمی و فناوری شبکه دانش کشاورزی سلسله برنامه‌های ویدیو کنفرانس انتقال دانش به روز در گستره ملی بخش کشاورزی

عنوان سخنرانی

بررسی وضعیت آفات و بیماری‌های مهم سیب زمینی در کشت تاخیری سیب زمینی
سخنران:

دکتر خسرو پرویزی (پژوهشگر مروجان ارشد کار گروه باغبانی)
عضو هیئت علمی مرکز تحقیقات و آموزش کشاورزی و منابع طبیعی استان همدان
تاریخ و زمان ارائه

۲۵ تیر ۱۴۰۱ - ساعت ۸:۳۰